

Embroid Mail

der problemlose Stickdatentransfer per E-mail

Embroid Mail ist ein Computerprogramm, um Stichdaten-Muster als E-Mail zu verschicken und zu empfangen. Mit DOS-Stichdaten-Formaten wie Tajima oder ZSK Transportcode war dies auch bisher schon möglich. Muster in Stichdaten-Formaten, die nicht dem DOS-Format entsprechen, sondern nur auf spezial-formatierten Disketten gespeichert werden können, konnten bislang nicht per E-mail verschickt werden. Embroid Mail macht es jetzt möglich, auch z.B. ZSK-Stichdaten oder Barudan FDRIII elektronisch zu versenden. Das bedeutet Zeitersparnis und erhöhte Sicherheit, da die Gefahr von Diskettenzerstörung nicht mehr existiert.

Das **Embroid Mail** System gliedert sich in zwei getrennte Programme:

Mit dem **Embroid Mail Writer** wird eine Datei erstellt, die als Anhang an eine E-mail versandt werden kann. Diese Datei enthält beliebig viele Stichdaten-Muster in allen gewünschten Formaten.

Der Empfänger kann diese Muster mit dem **Embroid Mail Reader** ansehen, kontrollieren und wieder auf Disketten kopieren, entweder im gesendeten Format oder in den weit verbreiteten Formaten der Firmen ZSK und Tajima. Die Diskettenformatierung in allen Formaten ist ebenfalls Bestandteil des Readers.

Embroid Mail ist frei kopierbar und kann beliebig verteilt werden. Auf den Web-Sites der beteiligten Firmen steht die jeweils neueste Programm-Version zum Download bereit, ebenso eine englischsprachige Version.

Mit **Embroid Mail** ist somit ein kostenloser, schneller Datenaustausch zwischen beliebigen Sendern und Empfängern möglich, unabhängig von der ansonsten verwendeten Punchsoftware und vom Stickmaschinentyp.

Inhalt

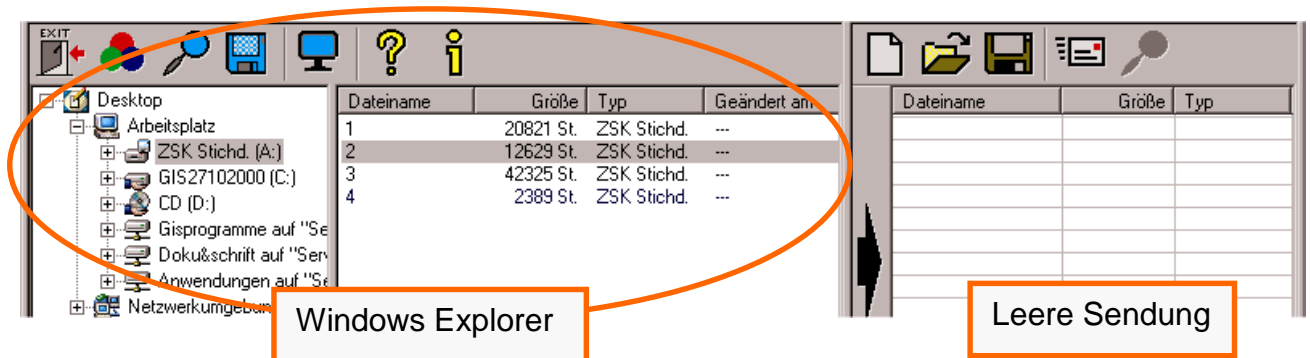
Grundprinzip	2
Sendung zusammenstellen	2
Muster löschen	3
Sendung abspeichern.....	4
Sendung verschicken	4
Sendung öffnen	5
Leseoptionen für die Stichdatenformate	5
Einstellung der Bildschirmgröße	6
Muster anzeigen.....	6
Musterdarstellung – Farbauswahl.....	6

Grundprinzip

Im EmbroMail Writer wird von links nach rechts gearbeitet:

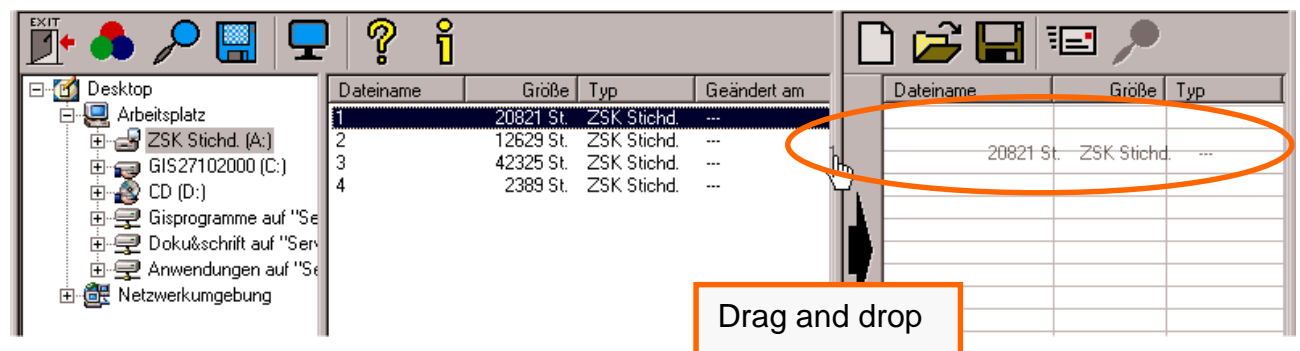
Links sehen Sie die Daten Ihres Rechners bzw. Ihrer Diskette in der gewohnten Windows Explorer Darstellung, rechts entsteht die jeweilige Sendung zum Kunden.

Wählen Sie im Explorer das Verzeichnis aus, in dem sich Ihre Muster befinden. In der Regel wird dies die Diskette sein. Es erscheint die Musterliste im linken Fenster.

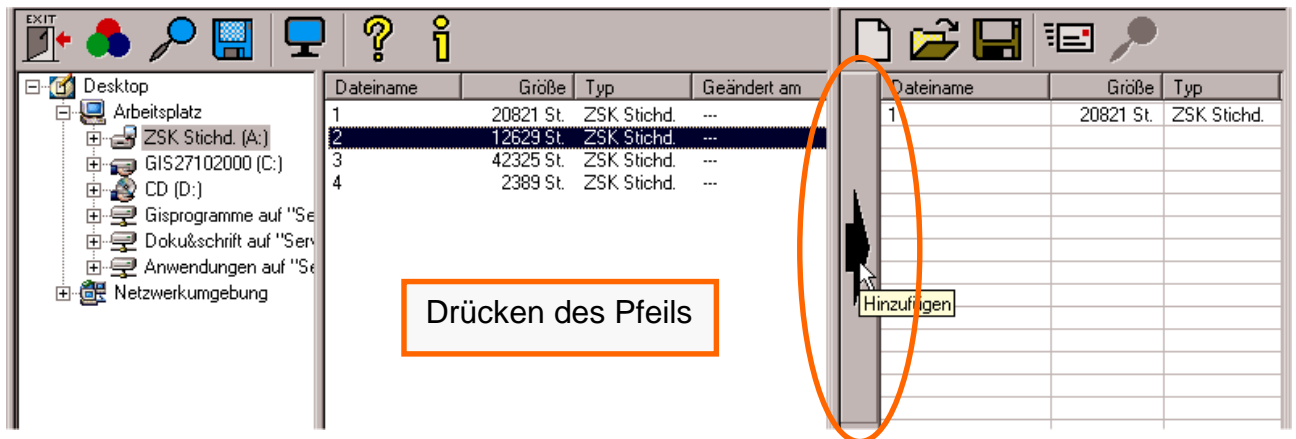


Sendung zusammenstellen

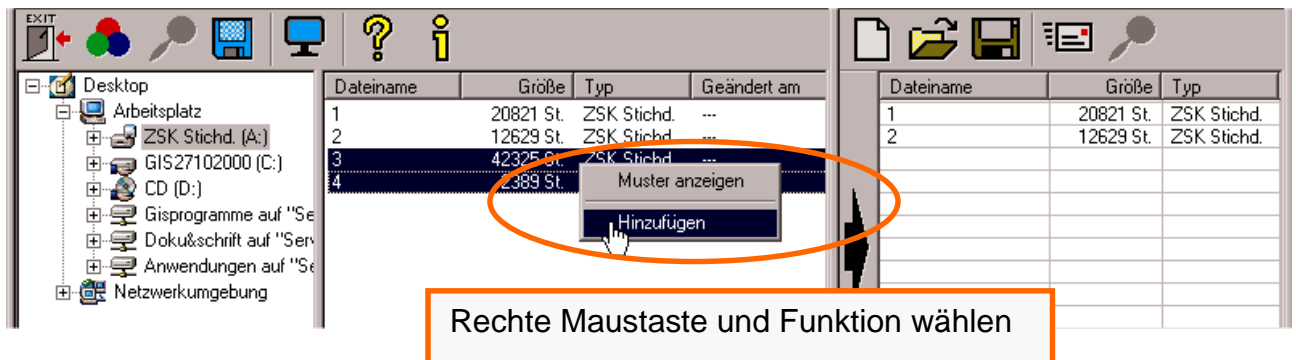
Es gibt 3 Möglichkeiten, die einzelnen Muster von links nach rechts zu kopieren, und so die Sendung zusammenzustellen:



1. Klicken Sie das gewünschte Muster an und ziehen Sie es mit gedrückter Maustaste nach rechts, Maustaste loslassen, fertig.



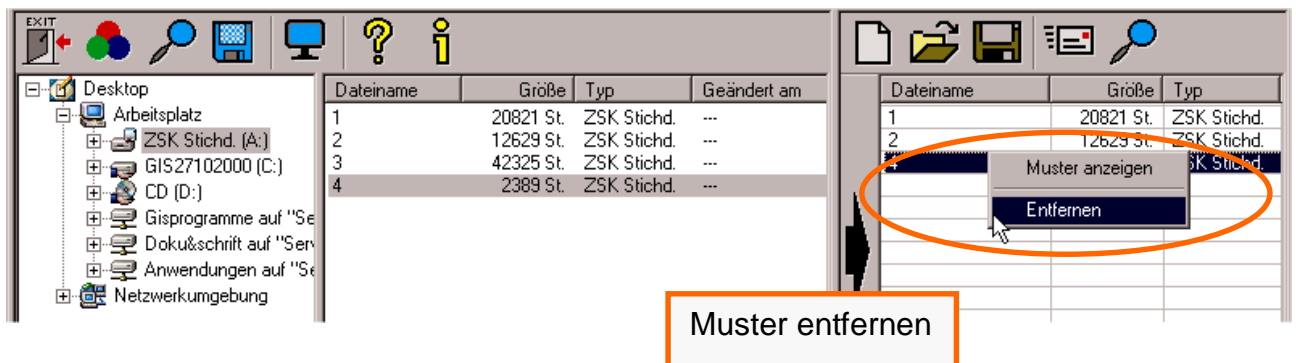
2. Wählen Sie links ein Muster durch Anklicken aus und drücken Sie auf den großen Pfeilbutton zwischen der linken und der rechten Liste. Das Muster wird dann in die Sendung kopiert. Mehrere Muster können mit gedrückter Umschalt-Taste markiert werden.



3. Markieren Sie die Muster links durch Anklicken, drücken Sie dann die rechte Maustaste und wählen Sie die Funktion *Hinzufügen*.

Eine Sendung kann auch aus Mustern verschiedener Datenformate bestehen, Sie können also z.B. dasselbe Muster in 2 Datenformaten verschicken.

Muster löschen



Ein versehentlich in die Sendung aufgenommenes Muster kann auch wieder entfernt werden. Klicken Sie das Muster an und drücken Sie die *Entfernen*-Taste Ihrer Tastatur. Oder klicken Sie das Muster an, drücken Sie die rechte Maustaste und wählen Sie die Funktion *Entfernen*.

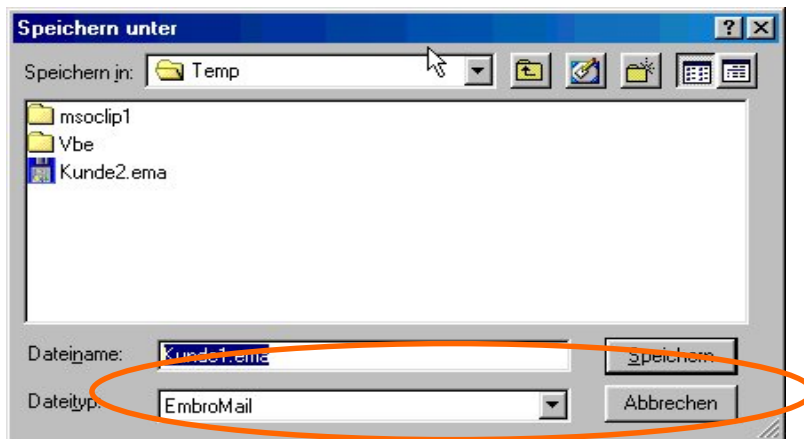
Sendung abspeichern

Wenn Sie die Sendung für Ihren Kunden vollständig zusammengestellt haben, kann diese gespeichert oder verschickt werden.

Das Abspeichern der Sendung ist nötig, wenn das E-mail Programm (z.B. MS-Outlook) sich nicht auf demselben Rechner befindet, wie die Embroid Mail Software. Oder wenn Sie die Sendung später noch ergänzen wollen.


Die Sendungen werden im .ema-Format mit der normalen Speichern-unter Funktion auf

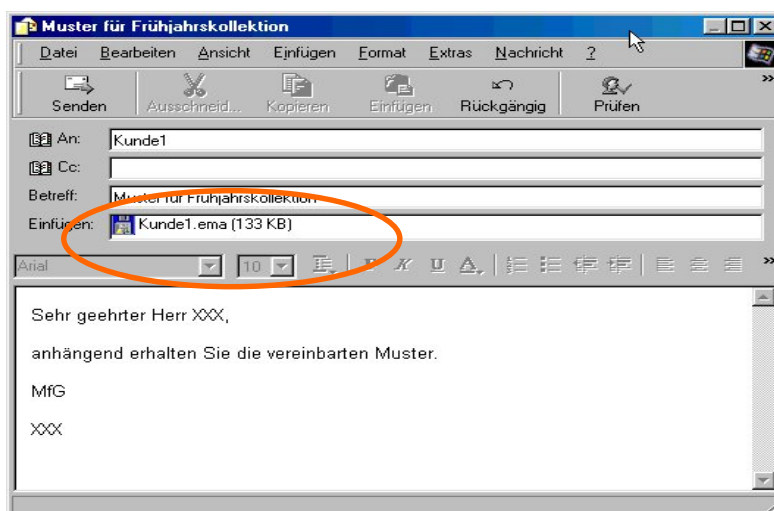
der Festplatte oder im Netzwerk abgespeichert. Drücken Sie dazu den Button .




Sendung verschicken

Befindet sich das E-mail Programm auf demselben Rechner wie die Embroid Mail Software, kann die Sendung direkt verschickt werden.


Nach dem Drücken des *Nachricht senden*-Buttons  wird das E-mail Programm mit einer neuen E-mail geöffnet, an der sich bereits die .ema-Datei als Anhang befindet. Sie brauchen nur noch die Adresse des Kunden und ggf. einen Text einzugeben und die mail abzuschicken.




Sendung öffnen

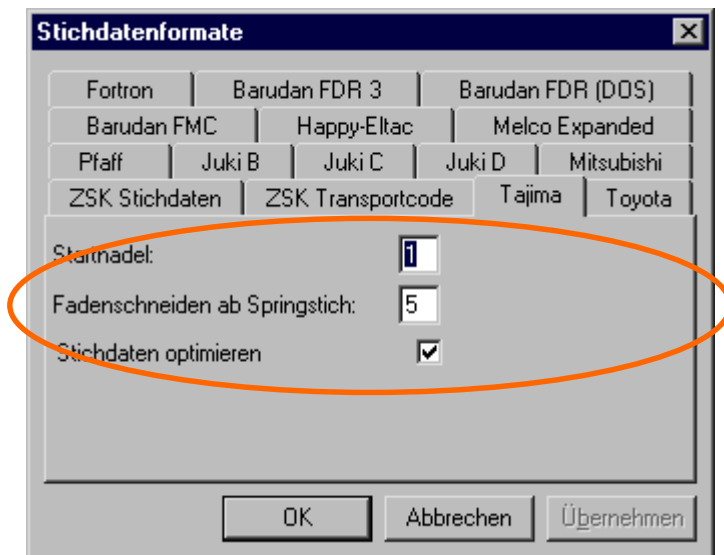
Eine bereits abgespeicherte Sendung kann zur weiteren Bearbeitung mit dem entsprechenden Button  wieder geöffnet werden.

Neue Sendung

Wenn Sie mehrere Sendungen hintereinander erstellen wollen, kann eine neue Liste mit dem Button  geöffnet werden. Die bestehende Liste sollte vorher verschickt oder gespeichert worden sein.

Leseoptionen für die Stichdatenformate

Mit dem Button Stichdatenformate  wird ein Fenster geöffnet, in dem Optionen für die einzelnen Formate einstellbar sind. Diese Einstellungen werden benötigt, wenn das Muster beim Empfänger in einem anderen Format als dem gesendeten verwendet werden soll.




Startnadel: Die Startnadel des Musters kann durch Zifferneingabe (1 - 19) geändert werden.

Fadenschneiden ab Springstich: Folgt im einzulesenden Muster die unter *Fadenschneiden ab Springstich* eingetragenen Anzahl von Springstichen aufeinander, so werden diese automatisch durch die Funktion "Fadenschneiden" ersetzt.

Stichdaten optimieren: Wird diese Funktion angekreuzt, so werden in dem einzulesenden Muster Springstiche aufaddiert, sodass eine Verringerung der Stichanzahl erfolgt.

Einstellung der Bildschirmgröße


Sie können die Größe des Embroid Mail Fensters auf Ihre Bildschirmgröße abstimmen.

Klicken Sie dazu auf den Button *Standardgröße*  und wählen Sie Ihre Bildschirm-Auflösung aus.

Muster anzeigen

Jedes markierte Muster in der rechten oder linken Liste kann zu Prüfzwecken angezeigt werden.

Klicken Sie dazu auf die rechte Maustaste und wählen Sie die Funktion *Muster anzeigen*,

machen Sie einen Doppelklick auf das Muster oder klicken Sie auf den Button  Das Muster wird in Originalgröße dargestellt, die Größe des Musters erscheint in der Titelzeile des Fensters.

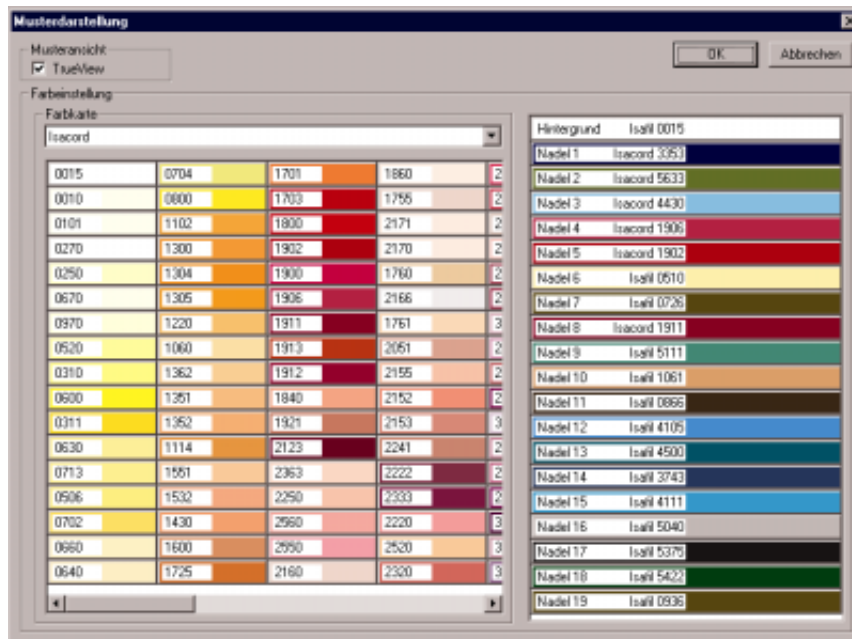


Musterdarstellung – Farbauswahl

Die Farben, in denen das Muster angezeigt wird, können im Fenster *Musterdarstellung*

eingestellt werden. Sie erreichen diese Funktion durch Drücken des Buttons *Musterdarstellung* .

Es stehen hier die Ackermann Isacord und Isafil Garnfarbtabelle zur Verfügung.



Eine Nadelfarbe wird geändert, indem sie die Nadel durch anklicken auf die Nadelnummer auswählen. Diese erscheint dann schwarz hinterlegt. Durch einen Doppelklick auf die gewünschte Farbe wird diese Garnfarbe der Nadel zugeordnet. Auch der Hintergrund kann eingefärbt werden, um einen möglichst naturgetreuen Eindruck zu geben.

Wenn Sie den Schalter *TrueView* oben links anschalten, wird das Muster mit den Einstichpunkten in einer 3-dimensionalen Darstellung angezeigt. Sie können damit die Wahl der Füllarten kontrollieren.

